



Ct. Distr. Comune

Località

Data/Operatore

TI

5

Mugena

— Mugena

1. Stesura 16.11.1978 / mib

Poscritti


- ☒ rilevato  
☐ visitato, non rilevato  
☐ insediamento disperso, solo accennato

## Sviluppo dell'insediamento

Relazioni storiche e spaziali fra i principali perimetri edificati, gruppi edilizi, intorni ed elementi singoli; conflitti; indicazioni particolari per la conservazione.

Comune e parrocchia dell'alta Val Magliasina, situato ai piedi del versante meridionale del Mte. Ferraro tra prati e castagneti, Mugena é documentato con i nomi di Megadina (1214), Migena (1270), Mugiena (1500) e Mugienna (1591). Nel villaggio, patria del maestro pittore Bernardino Mercoli, venivano praticate soprattutto l'agricoltura e la viticoltura e gli uomini erano spesso costretti a cercare lavoro altrove come imbianchini, gessatori e muratori. Durante la prima metà del 15. secolo il comune doveva fornire periodicamente al duca di Milano 12 soldati. Ecclesiasticamente legato ad Agno, Mugena era già una sottoparrocchia nel 1636. L'attuale chiesa parrocchiale di Sta. Agata, citata per la prima volta nel 1214 e restaurata nel 1636, venne totalmente ricostruita nel 1702 e fu poi consacrata nel 1819.

Il villaggio, mantenutosi quasi intatto malgrado l'edificazione recente del pendio in primo piano (I-De II) posto a diretto contatto con il vecchio nucleo, é protetto a nord e ad ovest dalle falde boschive del Mte. Ferraro (I-De I, I-De IV) e aperto a sud-est su una vasta area prativa ineditata (I-De III).

Il vecchio nucleo, racchiuso tra due corsi d'acqua e orientato verso sud, presenta un impianto a struttura compatta di forma vagamente triangolare e di dimensioni ridotte.

Ai margini dell'abitato si trovano diverse stalle e fienili, tuttora utilizzati, che nella zona meridionale del nucleo si alternano a spazi vuoti destinati all'orticoltura. L'impianto é attraversato dalla strada cantonale ai cui lati si situano le abitazioni, generalmente allineate in schiere parallele al pendio. Il piccolo agglomerato é delimitato a nord-est e a sud-est da due gruppi di

## Qualificazione

### Termine di confronto

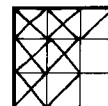
- ☐ città  
☐ borgo  
☐ villaggio urbanizzato
- ☒ villaggio  
☐ frazione (Weiler)  
☐ caso particolare

qualità della situazione

qualità spaziali

qualità storico-arch.

ulteriori qualità



### Valutazione dell'insediamento nell'ambito della regione

Antico villaggio rurale dell'Alta Val Magliasina, situato in posizione panoramica ai piedi del versante meridionale del Mte. Ferraro, Mugena si qualifica per la quasi totale integrità del paesaggio naturale circostante e per la presenza di una vasta area prativa ineditata in primo piano.

Dal profilo spaziale l'impianto si caratterizza per la configurazione irregolare dei percorsi interni, per la presenza di spazi vuoti destinati all'orticoltura all'interno del nucleo, e per la particolare ubicazione della chiesa situata in posizione dominante e leggermente rialzata rispetto alle abitazioni circostanti.

Benché molte costruzioni siano state modificate rispetto al disegno originale in seguito ad interventi di ristrutturazione, il patrimonio edilizio appare



Ct. Distr. Comune

Località

TI

5

Mugena

— Mugena

1. Stesura continuazione 1

Poscritti

--	--	--	--	--	--	--

### Sviluppo dell'insediamento (continuazione)

rustici con muratura in pietra nuda (1.0.4) ed è chiuso a sud da una schiera di abitazioni parallela al pendio.

Il sistema viario interno, piuttosto irregolare nella sua configurazione, è costituito - nella parte bassa del nucleo - da percorsi trasversali che confluiscono sulla cantonale e da vie parallele al pendio. Nella parte superiore i percorsi sono invece generalmente paralleli alle curve altimetriche. Pochi i passaggi porticati.

La chiesa parrocchiale, situata all'estremità orientale del nucleo, è leggermente rialzata rispetto agli edifici circostanti. Il manufatto (E 1.0.1), aperto su un sagrato sostenuto da mura, presenta una pianta rettangolare con coro quadrato e quattro cappelle laterali. Solo la facciata principale e il modesto campanile sono intonacati. All'interno dell'edificio si trovano cinque altari in stucco tardo-barocchi di notevole valore artistico.

Il cimitero (0.0.6), situato in posizione isolata in una zona verde inedita ad est del villaggio, è racchiuso da un muretto di cinta ed accessibile per un cancello in ferro battuto posto sull'asse della cappelletta antistante. L'impianto, con le sue tombe in terra e croci di legno, appare assai modesto nel suo aspetto e quindi privo di particolari qualità artistiche o architettoniche.

Il patrimonio edilizio, oltre a numerose vecchie abitazioni contigue a due o tre piani con facciate semplici non sempre intonacate e sottotetto, aperto o chiuso, comprende anche alcune case borghesi isolate a pianta quadratica con tetto a quattro falde, facciate talvolta decorate da motivi pittorici o dal coronamento in pietra delle aperture e loggiato ad archi nel sottotetto.

Tra queste si distingue, per le sue caratteristiche architettoniche e per la sua ubicazione, un edificio con loggiato ad archi (E 1.0.2) situato in posizione dominante nella parte settentrionale del nucleo.

Diverse abitazioni (1.0.3), recentemente ristrutturate, sono state totalmente modificate nel loro aspetto esteriore. Tra queste una costruzione dell'800 situata a nord-est della chiesa parrocchiale la cui facciata principale, volta sulla strada cantonale, risulta completamente alterata rispetto al disegno originale.

### VALUTAZIONE (continuazione)

abbastanza ben conservato.

La maggior parte degli edifici è di aspetto modesto, tuttavia va segnalata la presenza di alcune case borghesi di un certo interesse architettonico.

O

Ct. Distr. Comune

Località

TI

5

Mugena

— Mugena

1. Stesura continuazione 2

Poscritti

--	--	--	--	--	--	--

### Sviluppo dell'insediamento (continuazione)

Le costruzioni recenti (0.0.5) sorte sul pendio a sud del villaggio contrastano, in genere, per volumetria, disegno delle facciate e tinteggio dell'intonaco, con le caratteristiche del vecchio patrimonio edilizio.

## Poscritti

--	--	--	--	--	--	--

### **Perimetri edificati, gruppi edilizi, intorni definiti, intorni orientati ed elementi singoli\***

Perimetri edificati, gruppi edilizi, intorni definiti, intorni orientati ed elementi singoli*					
	Numero	Denominazione	Categoria di rilievo Qualità spaziali Qualità storico-arch. Significato Scopo d. conservaz.	accennato alterante	Foto no
P	<u>1</u>	Vecchio nucleo del villaggio	A X / X A		1-16, 18-35, 37-39
I-Or	<u>I</u>	Pendìo boschivo sullo sfondo del villaggio	a      X a		38-40
I-De	<u>II</u>	Porzione di pendìo a diretto contatto con il nucleo, con edifici recenti e stalle	ab      X a		
I-De	<u>III</u>	Pianoro inedificato importante quale paesaggio naturale che circonda il nucleo	a      X a		38
I-De	<u>IV</u>	Pendìo boschivo importante quale paesaggio naturale sullo sfondo del nucleo	a      X a		38, 39
E	<u>1.0.1</u>	Chiesa di St. Agata citata nel 1214 e ricostruita nel 1702		X A	1, 5, 34, 38, 39
E	<u>1.0.2</u>	Casa borghese con loggiato ad archi, in posizione emergente		X A	29
	<u>1.0.3</u>	Edifici riattati e parzialmente modificati nel loro aspetto originar.		O	2, 5, 13, 18, 25, 27, 28
	<u>1.0.4</u>	Gruppo di rustici in sasso		O	6, 9, 34, 35
	<u>0.0.5</u>	Edifici recenti a valle del villaggio			
	<u>0.0.6</u>	Cimitero		O	36

\* descrizione dettagliata sulle schede A, U ed E: ~~disponibile~~/non disponibile

--	--	--	--	--	--	--







Ct. Distr. Comune

Località

TI

05

Mugena

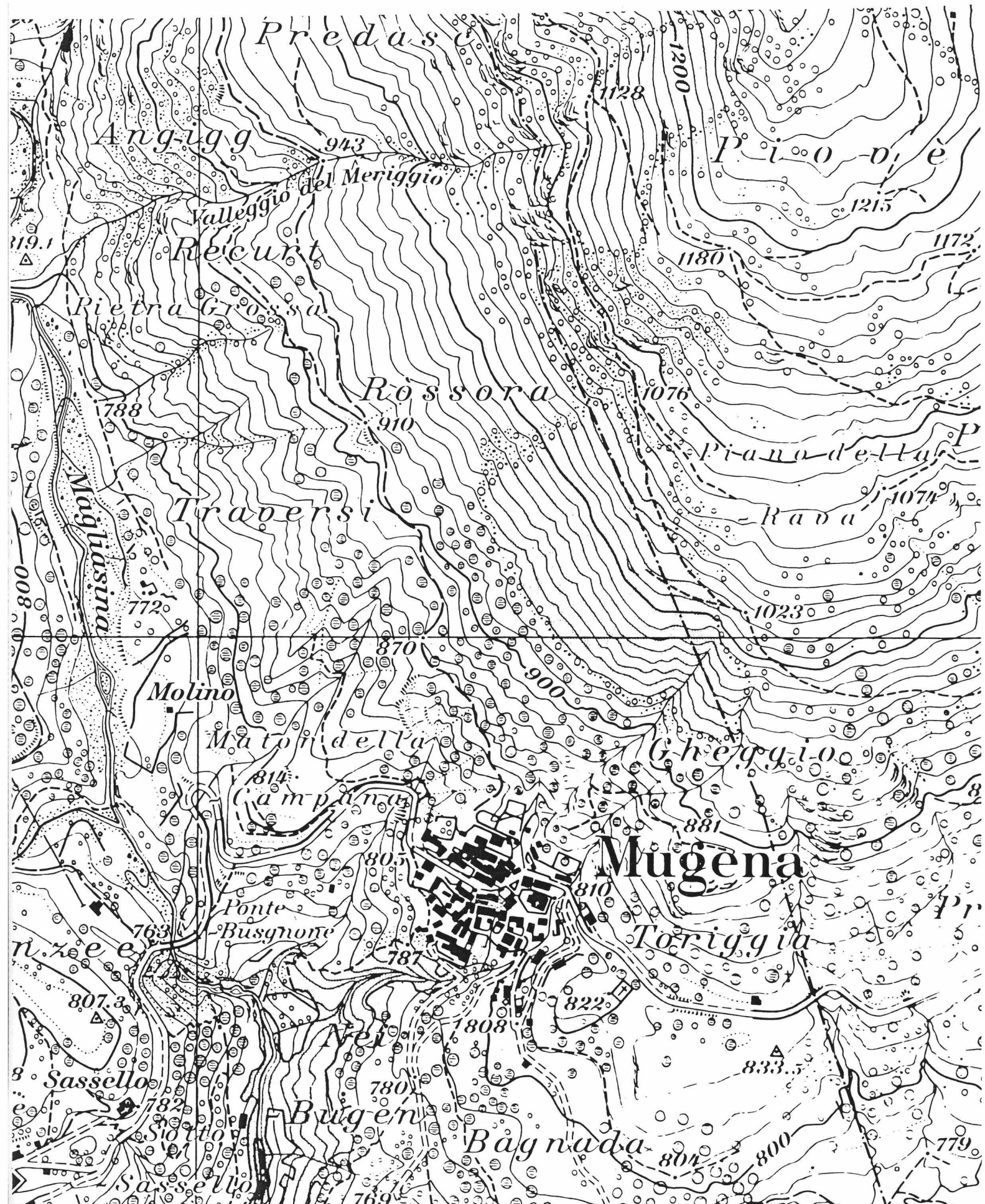
— Mugena

1. Stesura

Scala 1 : 5000

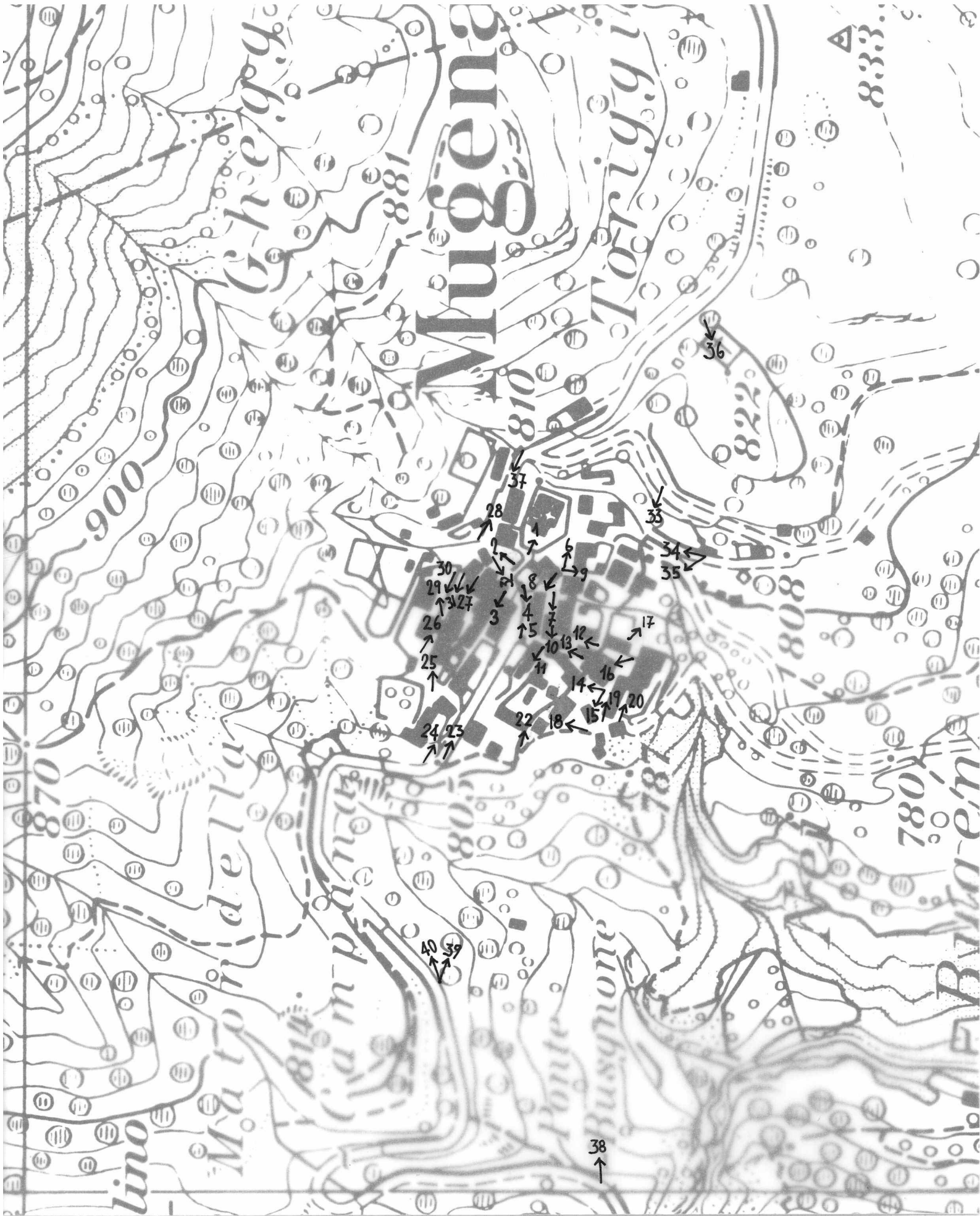
Poscritti

--	--	--	--	--	--	--



Poscritti

--	--	--	--	--	--	--







1



7



13



2



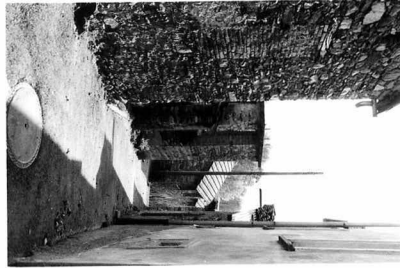
8



14



3



9



15



4



10



16



5



11



17



6

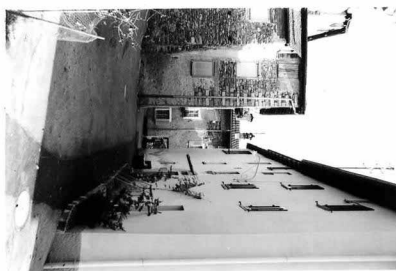


12



18





19



25



31



20



26



32



21



27



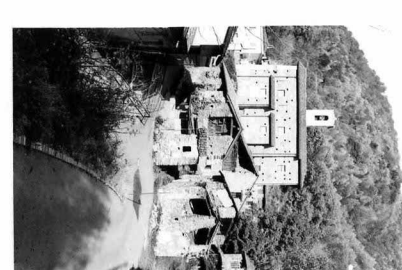
33



22



28



34



23



29



35



24



30



36



37



38



39



40



Ct. Distr. Comune

TI 5 Mugena

Data:

Dati 1982

Poscritti:

--	--	--	--	--	--	--

LOCALITA Mugena

Comune: Mugena

Distretto: Lugano

Cantone: Ticino

\*visitato, non rilevato

\*\*insediamento disperso, solo accennato

Carta nazionale no 1333

## DATI ORL PER IL COMUNE

		Settore 1	1960	20.8%	1970	14.3%	1980	13.9%
Abitanti 1980	97	Settore 2	1960	62.5%	1970	51.4%	1980	33.3%
Abitanti 1970	99	Settore 3	1960	16.7%	1970	34.3%	1980	52.8%

Aumento 1970-80 -2.0%

Aumento 1960-70 -26.7%

Aumento 1950-60 -10.0%

Indice demografico  $e = 0.96$ (Media svizzera  $e = 1$ ; se  $e$  è superiore a 1 lo sviluppo demografico del comune tra il 1970 e il 1980 era superiore alla media svizzera)Indice d'invecchiamento  $a = 0.38$ (Media svizzera  $a = 1$ ; se  $a$  è infer. a 1 la popolazione del comune nel 1980 era invecchiata)

## RACCOMANDAZIONI E ORDINANZE DI PROTEZIONE

Sulla lista della lega svizzera per la salvaguardia del patrimonio nazionale A/B:

/

Nell'inventario per la protezione dei beni culturali d'importanza naz./cant./locale:

/

Nel DFU:

nucleo di 2o grado di Mugena

Monumenti storici sotto la protezione della Confederazione:

1667 Chiesa di S. Agata

Ulteriori ordinanze di protezione:

/



Ct. Distr. Comune

TI

5

Mugena

—

**Carta**

1:25'000/50'000

Carta nazionale 1981

Carta Siegfried 1894

